



РЕСПУБЛИКА КРЫМ
БАХЧИСАРАЙСКИЙ РАЙОН
АДМІНІСТРАЦІЯ
ПІЩАНІВСЬКОГО СІЛЬСЬКОГО
ПОСЕЛЕННЯ

РЕСПУБЛИКА КРЫМ
БАХЧИСАРАЙСКИЙ РАЙОН
АДМИНИСТРАЦИЯ
ПЕСЧАНОВСКОГО СЕЛЬСКОГО
ПОСЕЛЕНИЯ

КЪЫРЫМ ДЖУМХУРИЯТИ
БАГЪЧАСАРАЙ БОЛЮГИ
ПЕСЧАНОЕ КОЙ
КЪАСАБАСЫНЫЪ ИДАРЕСИ

298431, Республика Крым, Бахчисарайский район, с. Песчаное, ул.Набережная,3-а тел/факс: (06554) 9-25-48, 9-25-40
email: peshchanoe-sovet@bahch.rk.gov.ru

ПОСТАНОВЛЕНИЕ

23 марта 2018 года

с. Песчаное

№ 1054

*Об утверждении Административного
регламента по предоставлению муниципальной
услуги «Выдача разрешений на вырубку
зелёных насаждений на территории
Песчановского сельского поселения
Бахчисарайского района Республики
Крым»*

Руководствуясь Федеральным законом от 06.10.2003 г. № 131-ФЗ «Об общих принципах организации местного самоуправления в Российской Федерации»; Федеральным законом Российской Федерации от 02.05.2006 г. № 59-ФЗ «О порядке рассмотрения обращений граждан Российской Федерации»; Федеральным законом от 27.07.2010 г. № 210-ФЗ «Об организации предоставления государственных и муниципальных услуг», постановлением Правительства Российской Федерации от 11.11.2005 №679 «О порядке разработки и утверждения административных регламентов исполнения государственных функций (предоставления государственных услуг)», Уставом муниципального образования Песчановское сельское поселение Бахчисарайского района Республики Крым,

ПОСТАНОВЛЯЮ:

1. Утвердить Административный регламент по предоставлению муниципальной услуги «Выдача разрешений на вырубку зелёных насаждений на территории Песчановского сельского поселения Бахчисарайского района Республики Крым» согласно приложению.

2. Настоящее постановление вступает в силу с момента его официального опубликования (обнародования).

3. Обнародовать настоящее Постановление на информационном стенде Песчановского сельского совета в здании администрации Песчановского сельского поселения и разместить на Портале Правительства Республики Крым (<http://bahch.rk.gov.ru>) в разделе Муниципальные образования.

4. Контроль за выполнением настоящего постановления оставляю за собой.

Глава администрации Песчановского
сельского поселения



Кузнецова Е.Н.



**Административный регламент
предоставления муниципальной услуги «Выдача разрешений на вырубку
зелёных насаждений на территории Песчановского сельского поселения
Бахчисарайского района Республики Крым»**

1.1. Административный регламент по предоставлению администрацией Песчановского сельского поселения муниципальной услуги «Выдача разрешения на вырубку зеленых насаждений на территории Песчановского сельского поселения Бахчисарайского района Республики Крым» (далее по тексту муниципальная услуга) разработан в целях повышения качества исполнения муниципальной услуги, определяет сроки и последовательность действий при предоставлении муниципальной услуги.

1.2. Заявителями муниципальной услуги являются юридические, физические лица, индивидуальные предприниматели либо их уполномоченные представители (далее – заявитель).

1.3. Требования к порядку информирования о предоставлении муниципальной услуги.

1.3.1. Информирование получателей муниципальной услуги о порядке её предоставления осуществляется ведущим специалистом по вопросам землеустройства и территориального планирования администрации Песчановского сельского поселения в ходе приема граждан, по телефону, информационные стенды или по письменному запросу.

1.3.2. С целью информирования граждан, непосредственно посещающих администрацию Песчановского сельского поселения (далее - администрация поселения), в помещении администрации устанавливаются информационные стенды с предоставлением следующей информации:

- режим работы администрации;
- адрес электронной почты администрации;
- перечень документов, необходимых для получения муниципальной услуги;
- образец заполнения заявления.

1.3.3. Предоставление муниципальной услуги осуществляет по адресу, Республика Крым, Бахчисарайский район, с. Песчаное, ул. Набережная д.54.

График работы: понедельник - пятница: с 08.00 – 17.00 ч.,

перерыв с 12.00 до 13.00 ч.

Телефон: (06554) 9-25-48

2. Стандарт предоставления муниципальной услуги.

2.1. Наименование муниципальной услуги: выдача разрешения на вырубку зеленых насаждений на территории Песчановского сельского поселения Бахчисарайского района Республики Крым» (далее – выдача разрешений).

2.2. Наименование органа местного самоуправления, предоставляющего муниципальную услугу: Администрация Песчановского сельского поселения Бахчисарайского района Республики Крым.

2.3. Результатом предоставления муниципальной услуги является выдача заявителю разрешения либо мотивированный отказ в выдаче разрешения в письменной форме.

2.4. Срок предоставления муниципальной услуги, либо отказа в предоставлении муниципальной услуги не должен превышать 30 календарных дней.

2.4.1. Выдача разрешения при санитарных рубках и реконструкции зеленых насаждений осуществляется в течение 7 рабочих дней со дня регистрации заявления.

2.4.2. Выдача разрешения при производстве работ по устройству, ремонту инженерных коммуникаций, подземных сооружений, а также благоустройству и строительству осуществляется в течение 7 рабочих дней со дня регистрации заявления при условии предъявления заявителем копий документов, подтверждающих возмещение ущерба (в денежной и (или) натуральной форме), который будет нанесен зеленым насаждениям.

2.4.3. Выдача разрешения в случаях аварий на подземных коммуникациях, ликвидация которых требует немедленного сноса деревьев, осуществляется в срок не позднее 1 рабочего дня со дня регистрации заявления.

2.4.4. Мотивированный отказ в выдаче разрешения направляется заявителю в течение 7 рабочих дней с момента регистрации заявления.

2.5. Предоставление муниципальной услуги осуществляется в соответствии с:

- Федеральным законом от 06 октября 2003 года № 131-ФЗ «Об общих принципах организации местного самоуправления в Российской Федерации»;
- Федеральным законом от 27.07.2010 № 210-ФЗ «Об организации предоставления государственных и муниципальных услуг»;
- Уставом Песчановского сельского поселения;
- Правилами благоустройства территории муниципального образования Песчановское сельское поселение Бахчисарайского района Республики Крым, утвержденными решением Песчановского сельского совета ;
- настоящим Административным регламентом.

2.6. Перечень документов, необходимых для предоставления муниципальной услуги и требования к ним (далее - пакет документов):

- 2.6.1. Заявитель в обязательном порядке предоставляет:
- заявление по форме согласно приложению № 1 к настоящему административному регламенту;
 - схему расположения попадающих под снос насаждений;
 - документы, подтверждающие полномочия представителей.

2.6.2. Документы должны иметь полную комплектность и подписи сторон, тексты документов и наименования юридических лиц, индивидуальных предпринимателей написаны разборчиво, в документах не должно быть подчисток, приписок, зачеркнутых слов и иных, не оговоренных исправлений, документы не должны быть исполнены карандашом, не должны иметь серьезных повреждений, наличие которых не позволяет однозначно истолковать их содержание.

2.6.3. Основания для отказа в приеме документов, необходимых для предоставления муниципальной услуги:

- документы, необходимые для предоставления муниципальной услуги, не соответствуют требованиям, указанным в подпункте 2.6.2. пункта 2.6. настоящего административного регламента;

- лица, выступающие от имени юридических и физических лиц, индивидуальных предпринимателей не уполномочены ими на совершение данных действий.

2.7. Основания для отказа в предоставлении муниципальной услуги:

- в предоставленных документах содержатся сведения, не соответствующие согласованной проектной документации (абзац 4 подпункта 2.6.1 пункта 2.6 настоящего административного регламента);

- деревья и кустарники, попадающие под снос, произрастают не на территории Песчановского сельского поселения Бахчисарайского района Республики Крым;

2.8. Плата за выдачу разрешения не взимается.

2.9. Максимальный срок ожидания в очереди при подаче запроса о предоставлении муниципальной услуги и при получении результата предоставления муниципальной услуги составляет 30 минут, срок регистрации запроса заявителя составляет 15 минут.

2.10. Требования к помещениям, в которых предоставляется муниципальная услуга:

Вход в здание оформляется табличкой, информирующей о наименовании органа, предоставляющего муниципальную услугу.

Вход в здание, в котором расположены используемые для предоставления муниципальной услуги помещения, оборудован удобной лестницей с поручнями.

2.11. Требования к местам для ожидания.

Места для ожидания должны соответствовать комфортным условиям для заявителей и оптимальным условиям работы специалистов отдела. Количество мест ожидания определяется исходя из фактической нагрузки и возможностей для их размещения в здании.

Места для заполнения документов оборудуются стульями, столами (стойками) и обеспечиваются образцами заполнения документов.

2.12. Требования к местам для информирования.

Места для информирования внутри помещения оборудуются информационными стендами, стульями и столами для возможности ознакомления с материалами и оформления документов.

Информационные стенды, должны содержать информацию:

- график работы (часы приема), контактный телефон для справок;
- порядок предоставления муниципальной услуги (в текстовом виде);
- образцы заполнения документов;
- основания для отказа в предоставлении муниципальной услуги;
- порядок обжалования решений, действий или бездействия органов, предоставляющих муниципальную услугу, их должностных лиц;
- перечень нормативных правовых актов, регулирующих деятельность по предоставлению муниципальной услуги.

2.13. Требования к местам для приёма заявителей.

Приём заявителей осуществляется в кабинете администрации поселения на рабочих местах специалистов, ответственных за исполнение муниципальной услуги.

Кабинет приёма заявителей должен быть оборудован информационной табличкой (вывеской) с указанием номера кабинета; фамилий, имен, отчеств и должностей специалистов администрации поселения, осуществляющих приём; времени приёма; перерыва для отдыха и питания.

2.14. Показатели доступности и качества муниципальной услуги.

Показателями оценки доступности муниципальной услуги являются:

- своевременность и полнота предоставляемой информации о муниципальной услуге;
- установление должностных лиц, ответственных за предоставление муниципальной услуги.

Показателями оценки качества предоставления муниципальной услуги являются:

- соблюдение срока предоставления муниципальной услуги;
- соблюдение сроков ожидания в очереди при предоставлении муниципальной услуги;
- отсутствие поданных в установленном порядке обоснованных жалоб на решения или действия (бездействия), принятые или осуществленные при предоставлении муниципальной услуги.

3. Административные процедуры.

Основанием для начала предоставления муниципальной услуги является подача заявления и пакета документов в письменной форме или в форме электронного документа в соответствии с требованиями, указанными в пункте 2.6 настоящего административного регламента, лично или путем направления по почте в администрацию поселения.

Предоставление муниципальной услуги включает в себя следующие административные процедуры:

- информирование и консультирование о правилах предоставления муниципальной услуги;
- прием и регистрация заявления о выдаче разрешения;
- рассмотрение заявления и пакета документов о выдаче разрешения;
- выход на место вырубki для обследования деревьев и кустарников;
- принятие решения о выдаче или о мотивированном отказе в выдаче разрешения;

- оформление и выдача разрешения.

3.1. Информирование и консультирование о правилах предоставления муниципальной услуги.

Информирование и консультирование о правилах предоставления муниципальной услуги, в объеме, предусмотренном настоящим административным регламентом, осуществляется специалистом отдела в течение всего срока исполнения муниципальной услуги бесплатно в порядке очереди.

Специалист отдела объясняет:

- порядок подачи заявления и пакета документов и требования, предъявляемые к ним;
- процедуру прохождения заявления и пакета документов, в том числе в виде блок-схемы (приложения № 2 и № 3).

По желанию заявителя данная информация также может быть предоставлена в письменной форме.

Заявитель, представивший заявление и пакет документов на получение разрешения, в обязательном порядке информируется о сроках предоставления муниципальной услуги, об основаниях отказа в её предоставлении.

Общий срок выполнения административной процедуры по информированию и консультированию составляет до 20 минут в зависимости от объёма запрашиваемой информации.

3.2. Прием и регистрация заявления о выдаче разрешения.

Прием заявления и пакета документов о выдаче разрешения осуществляется специалистом отдела, ответственным за предоставление муниципальной услуги, в течение всего рабочего времени в порядке очереди.

Должностное лицо отдела, ответственное за выполнение административной процедуры:

- принимает заявление с пакетом документов и проверяет комплектность;
- производит регистрацию в журнале входящей документации.

В случае некомплектности пакета документов должностное лицо отдела:

- сообщает об этом заявителю;
- в случае не устранения замечаний отказывает в приеме документов.

Максимальный срок выполнения административной процедуры составляет 15 минут.

Результатом выполнения административной процедуры является:

- зарегистрированные в журнале входящей документации заявление с пакетом документов;
- отказ в приеме документов (в случаях, предусмотренных пунктом 2.7 настоящего административного регламента).

3.3. Рассмотрение заявления о выдаче разрешения

Специалист проверяет поступившие документы, удостоверяется, что документы имеют полную комплектность и подписи сторон, тексты документов и наименования юридических лиц, индивидуальных предпринимателей, фамилии, имена, отчества (последнее – при наличии) физических лиц написаны разборчиво, в документах нет подчисток, приписок,

зачеркнутых слов и иных, не оговоренных исправлений, документы не исполнены карандашом, не имеют серьезных повреждений, наличие которых не позволяет однозначно истолковать их содержание.

Рассмотрение заявления и пакета документов о выдаче разрешения осуществляется в течение 2 рабочих дней с момента регистрации заявления.

3.4. Выход на место вырубki для обследования деревьев и кустарников

В случае нанесения при сносе ущерба зеленым насаждениям, в течение 1 рабочего дня с момента регистрации заявления специалист отдела осуществляет выход на место расположения зеленых насаждений для проверки количества сносимых деревьев и кустарников.

Результатом выполнения административной процедуры является:

- подготовка акта обследования;
- подготовка проекта соглашения на компенсационное озеленение.

Срок административной процедуры – 6 дней с момента регистрации заявления.

3.5. Принятие решения о выдаче или мотивированном отказе в выдаче разрешения.

Решение о выдаче разрешения принимается на заседании комиссии при соблюдении одного или нескольких условий:

- деревья и кустарники, подлежащие сносу, являются аварийными, сухостойными, потерявшими декоративный вид;
- снос обеспечит восстановление нормативного светового режима в жилых и нежилых помещениях, затеняемых древесно-кустарниковыми насаждениями;
- деревья и кустарники высажены с нарушением установленных норм и правил;

Решение, принятое комиссией оформляется протоколом.

При принятии решения о выдаче разрешения специалист отдела, ответственный за предоставление муниципальной услуги, выполняет следующие действия:

- рассчитывает размер восстановительной стоимости и (или) определяет объем компенсационного озеленения;
- сообщает заявителю по телефону о времени выдачи разрешения.

В случае принятия комиссией решения об отказе в выдаче разрешения специалист отдела готовит проект решения о мотивированном отказе в выдаче разрешения с указанием причин отказа и направляет заявителю.

Срок предоставления административной процедуры – 10 дней с момента регистрации заявления.

Результатом выполнения административной процедуры является:

- принятие решения о выдаче разрешения и уведомление заявителя о настоящем решении;
- принятие решения о мотивированном отказе в выдаче разрешения в случаях, предусмотренных пунктом 2.7 настоящего административного регламента и уведомление заявителя о настоящем решении.

3.6. Оформление и выдача разрешения

Разрешение содержит информацию о:

- заявителе;
- дате и номере протокола комиссии;
- месте вырубки деревьев и кустарников;
- количестве сносимых деревьев и кустарников;
- сроке действия разрешения.

Разрешение подписывается председателем Песчановского сельского совета - главой администрации Песчановского сельского поселения либо уполномоченным специалистом отдела в течение 15 дней с момента регистрации заявления.

Специалист администрации:

в течение 17 дней с момента регистрации заявления регистрирует оформленное и подписанное разрешение в журнале выдачи разрешений с указанием номера разрешения, адреса (места) вырубки деревьев и кустарников, срока действия разрешения, ставит свою подпись в соответствующей графе;

вручает заявителю разрешение либо отправляет его по почте. При вручении заявитель обязан расписаться в журнале о получении разрешения, а специалист отдела ставит соответствующую отметку в журнале.

Срок предоставления административной процедуры – 20 минут.

Результат выполнения административной процедуры – выдача разрешения заявителю.

3.7. В случаях аварий на подземных коммуникациях, ликвидация которых требует немедленного сноса деревьев, предоставление муниципальной услуги включает в себя следующие административные процедуры:

3.7.1. Прием и регистрация заявления о выдаче разрешения (осуществляется в соответствии с пунктом 3.2 настоящего административного регламента).

3.7.2. Рассмотрение заявления и пакета документов о выдаче разрешения (осуществляется в соответствии с пунктом 3.3 настоящего административного регламента, максимальный срок выполнения административной процедуры – 1 рабочий день).

3.7.3. Оформление и выдача разрешения (осуществляется в соответствии с пунктом 3.6 настоящего административного регламента в срок не позднее 1 рабочего дня со дня регистрации заявления).

3.8. В случае вырубки (сноса) аварийных деревьев, представляющих опасность для окружающих, предоставление муниципальной услуги включает в себя следующие административные процедуры:

3.8.1. Проведение обследования зеленых насаждений не позднее трех дней, со дня поступления телефонограммы.

3.8.2. Оформление и выдача разрешения, утверждаемого главой поселения (осуществляется в соответствии с пунктом 3.6 настоящего административного регламента в срок не позднее трех рабочего дня со дня регистрации заявления).

3.8.3. Представление документов на ближайшее заседание комиссии для утверждения членами комиссии.

3.9. Особенности предоставления муниципальной услуги в электронном виде.

Предоставление муниципальной услуги в электронном виде обеспечивает возможность:

- подачи заявки о выдаче разрешения на вырубку зеленых насаждений в электронном виде на сайт администрации поселения, через Единый Портал;
- получение заявителем сведений о выполнении запроса в электронном виде.

3.9.1. При поступлении заявления на электронный адрес администрации поселения специалист администрации поселения, ответственный за регистрацию почтовой корреспонденции, поступающей в электронном виде, выполняет следующие действия:

- открывает поступившее заявление и распечатывает ее;
- производит регистрацию в журнале входящей документации;
- направляет заявителю подтверждение получения заявления;
- направляет зарегистрированное заявление специалисту администрации, ответственному за исполнение муниципальной услуги.

Максимальный срок выполнения административной процедуры составляет 10 минут.

3.9.2. При поступлении заявления специалист администрации, ответственный за предоставление муниципальной услуги, выполняет следующие действия:

рассматривает заявление (максимальный срок выполнения административной процедуры – 10 минут);

если указанная в заявлении информация соответствует требованиям, установленным пунктом 2.6 настоящего административного регламента, предлагает заявителю подойти в отдел с документами, указанными в пункте 2.6 настоящего административного регламента, либо сообщает о необходимости устранить замечания (максимальный срок выполнения административной процедуры – 10 минут);

при не устранении заявителем замечаний направляет мотивированный отказ в предоставлении муниципальной услуги (максимальный срок выполнения административной процедуры – 10 минут);

при предоставлении заявителем документов для обозрения, рассматривает поступившие документы и сверяет их с указанной в заявлении информацией (максимальный срок выполнения административной процедуры – 2 рабочих дня, в случаях аварий на подземных коммуникациях, ликвидация которых требует немедленного сноса деревьев – 1 рабочий день);

в случае если представленные документы соответствуют требованиям, установленным пунктом 2.6 настоящего административного регламента, выполняет административные процедуры, указанные в пунктах 3.4 – 3.6 настоящего административного регламента;

в случае если представленные документы не соответствуют требованиям, установленным пунктом 2.6 настоящего административного регламента, сообщает об отказе в предоставлении муниципальной услуги и направляет в электронном виде мотивированный отказ в предоставлении муниципальной услуги (максимальный срок выполнения административной процедуры – 20 минут).

IV. ФОРМЫ КОНТРОЛЯ ЗА ИСПОЛНЕНИЕМ АДМИНИСТРАТИВНОГО РЕГЛАМЕНТА

4.1. Текущий контроль за соблюдением последовательности действий, определенных административными процедурами по предоставлению муниципальной услуги, и принятием решений осуществляется должностными лицами поселения, ответственными за организацию работы по предоставлению муниципальной услуги.

Текущий контроль осуществляется путем проведения должностным лицом, ответственным за организацию работы по предоставлению муниципальной услуги, проверок соблюдения и исполнения сотрудниками администрации поселения положений настоящего административного регламента.

4.2. Проведение текущего контроля должно осуществляться не реже двух раз в год.

Текущий контроль может быть плановым (осуществляться на основании планов) и внеплановым (проводиться по конкретному обращению заявителя или иных заинтересованных лиц). При проверке могут рассматриваться все вопросы, связанные с предоставлением муниципальной услуги (комплексные проверки), или вопросы, связанные с исполнением отдельных административных процедур (тематические проверки).

V. ДОСУДЕБНЫЙ (ВНЕСУДЕБНЫЙ) ПОРЯДОК ОБЖАЛОВАНИЯ РЕШЕНИЙ И ДЕЙСТВИЙ (БЕЗДЕЙСТВИЯ) ОРГАНА, ПРЕДОСТАВЛЯЮЩЕГО МУНИЦИПАЛЬНУЮ УСЛУГУ, А ТАКЖЕ ДОЛЖНОСТНЫХ ЛИЦ И МУНИЦИПАЛЬНЫХ СЛУЖАЩИХ

5.1. Гражданин вправе обжаловать действия (бездействие) должностных лиц в ходе предоставления муниципальной услуги и решение, принятое по результатам рассмотрения его обращения, в вышестоящий орган, вышестоящему должностному лицу и (или) в судебном порядке.

5.2. Гражданин может обжаловать действия (бездействие) или решение специалистов администрации поселения – заместителю главы администрации или председателю Песчановского сельского совета - главе администрации Песчановского сельского поселения.

5.3. Гражданину направляется сообщение о принятом решении и действиях, проведенных в соответствии с принятым решением.

5.4. Основанием для начала досудебного (внесудебного) обжалования является жалоба (обращение), поступившая лично от заявителя (уполномоченного лица) или направленной в виде почтового отправления.

5.5. Жалоба может быть направлена по почте, с использованием информационно-телекоммуникационной сети «Интернет», официального сайта администрации сельского поселения, единого портала государственных и муниципальных услуг либо регионального портала государственных и

муниципальных услуг, а также может быть принята при личном приеме заявителя.

Жалоба должна содержать:

1) наименование органа, предоставляющего муниципальную услугу, должностного лица органа, предоставляющего муниципальную услугу, либо муниципального служащего, решения и действия (бездействие) которых обжалуются;

2) фамилию, имя, отчество (последнее - при наличии), сведения о месте жительства заявителя - физического лица либо наименование, сведения о месте нахождения заявителя - юридического лица, а также номер (номера) контактного телефона, адрес (адреса) электронной почты (при наличии) и почтовый адрес, по которым должен быть направлен ответ заявителю;

3) сведения об обжалуемых решениях и действиях (бездействии) органа, предоставляющего муниципальную услугу, должностного лица органа, предоставляющего муниципальную услугу, либо муниципального служащего;

4) доводы, на основании которых заявитель не согласен с решением и действием (бездействием) органа, предоставляющего муниципальную услугу, должностного лица органа, предоставляющего муниципальную услугу, либо муниципального служащего. Заявителем могут быть представлены документы (при наличии), подтверждающие доводы заявителя, либо их копии.

5.6. Жалоба, поступившая в орган, предоставляющий муниципальную услугу, подлежит рассмотрению должностным лицом, наделенным полномочиями по рассмотрению жалоб, в течение пятнадцати рабочих дней со дня ее регистрации, а в случае обжалования отказа органа, предоставляющего муниципальную услугу, должностного лица органа, предоставляющего муниципальную услугу, в приеме документов у заявителя либо в исправлении допущенных опечаток и ошибок или в случае обжалования нарушения установленного срока таких исправлений - в течение пяти рабочих дней со дня ее регистрации.

5.7. По результатам рассмотрения жалобы орган, предоставляющий муниципальную услугу, принимает одно из следующих решений:

1) удовлетворяет жалобу, в том числе в форме отмены принятого решения, исправления допущенных органом, предоставляющим муниципальную услугу, опечаток и ошибок в выданных в результате предоставления муниципальной услуги документах, возврата заявителю денежных средств, взимание которых не предусмотрено нормативными правовыми актами Российской Федерации, нормативными правовыми актами субъектов Российской Федерации, муниципальными правовыми актами, а также в иных формах;

2) отказывает в удовлетворении жалобы.

5.8. Не позднее дня, следующего за днем принятия решения, указанного в пункте 5.7. настоящего регламента, заявителю в письменной форме и по желанию заявителя в электронной форме направляется мотивированный ответ о результатах рассмотрения жалобы.

5.9. В случае установления в ходе или по результатам рассмотрения жалобы признаков состава административного правонарушения или преступления должностное лицо, наделенное полномочиями по рассмотрению

жалоб, незамедлительно направляет имеющиеся материалы в органы прокуратуры.

5.10. При получении жалобы, в которой содержатся нецензурные либо оскорбительные выражения, угрозы жизни, здоровью и имуществу должностного лица, а также членам его семьи, жалоба может быть оставлена без ответа.

Если текст жалобы не поддается прочтению, ответ на жалобу не дается, о чем сообщается заявителю, направившему жалобу; в письменном виде, если его почтовый адрес поддается прочтению.

Если в жалобе содержится вопрос, на который заявителю неоднократно давались письменные ответы по существу в связи с ранее направляемыми жалобами, и при этом в жалобе не приводятся новые доводы или обстоятельства, должностное лицо, ответственное за рассмотрение жалобы, вправе принять решение о безосновательности очередного обращения и прекращении переписки с заявителем по данному вопросу. О данном решении заявитель, направивший жалобу, уведомляется в письменном виде.

Контактная информация
Общая информация об администрации Песчановского сельского
поселения Бахчисарайского района Республики Крым

Почтовый адрес для направления корреспонденции	ул. Набережная За. с.Песчаное Бахчисарайский район Республика Крым Российская Федерация 298431
Фактический адрес	ул. Набережная За. с.Песчаное Бахчисарайский район Республика Крым Российская Федерация 298431
Адрес электронной почты для направления корреспонденции	peschanoe-sovet@bahch.rk.gov.ru
Телефон для справок	(36554) 92-5-48
Официальный сайт в сети Интернет	http://peschanovskoe-adm.ru)
ФИО руководителя	Председатель Песчановского сельского совета – глава администрации Песчановского сельского поселения Кузнецова Елена Николаевна

График работы администрации Песчановского сельского поселения

Бахчисарайского района Республики Крым

День недели	Часы работы (обеденный перерыв)	Часы приема граждан
Понедельник	с 8-00 до 17-00 (перерыв с 12-00 до 13-00)	
Вторник	с 8-00 до 17-00 (перерыв с 12-00 до 13-00)	
Среда	с 8-00 до 17-00 (перерыв с 12-00 до 13-00)	с 8-00 до 17-00 (перерыв с 12-00 до 13-00)
Четверг	с 8-00 до 17-00 (перерыв с 12-00 до 13-00)	с 8-00 до 17-00 (перерыв с 12-00 до 13-00)
Пятница	с 8-00 до 17-00 (перерыв с 12-00 до 13-00)	
Суббота, воскресенье	Выходной день	Выходной день

Приложение № 2
к административному регламенту

Председателю Песчановского
сельского совета -
главе администрации
Песчановского сельского поселения

(ФИО)

от _____

(ФИО заявителя)

адрес заявителя:

телефон заявителя: _____

Заявление

Прошу выдать разрешение на вырубку _____

(количество деревьев и кустарников, _____

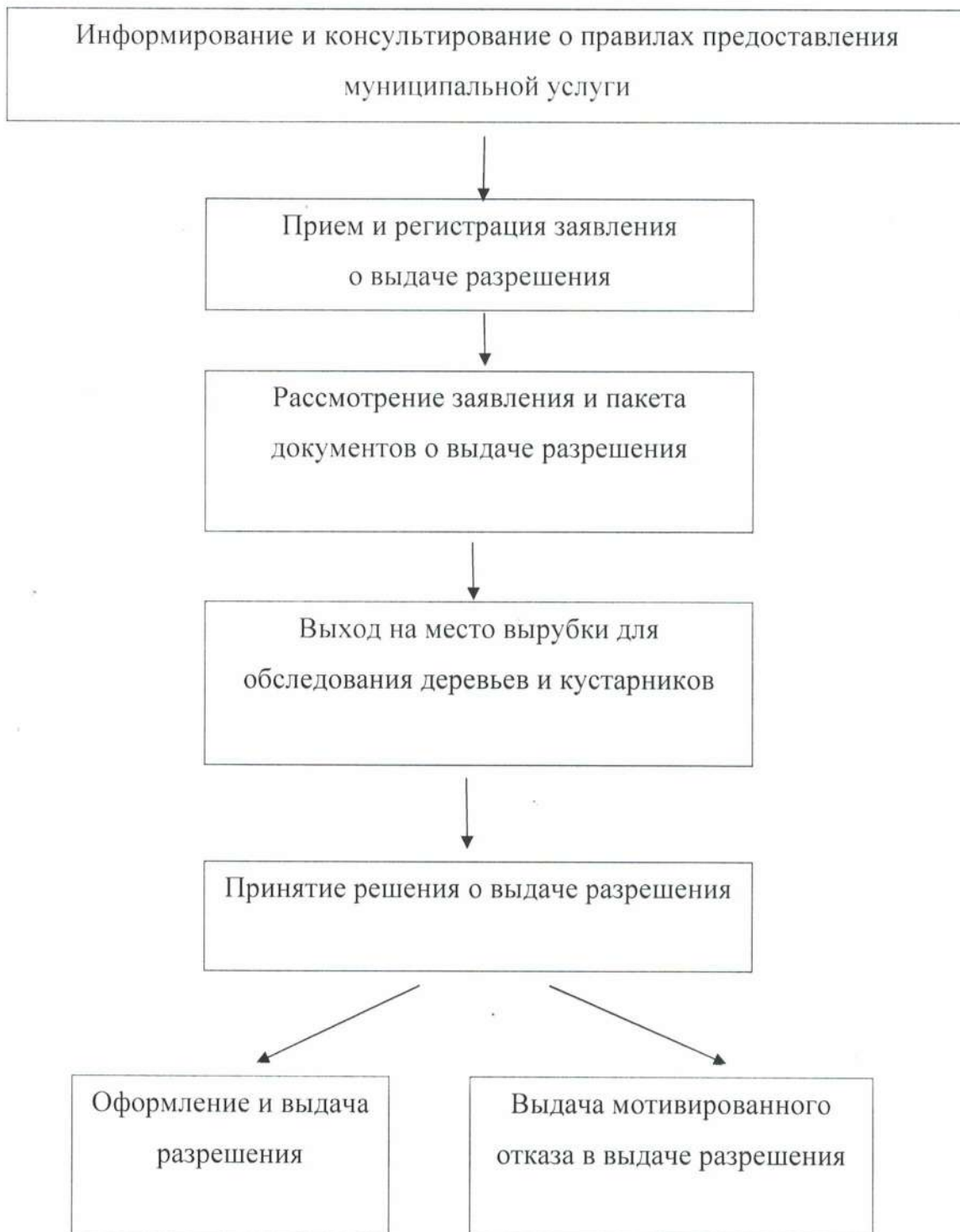
цель вырубки, реквизиты проектной документации, планируемые сроки
проведения работ)

по адресу: _____.

Дата _____

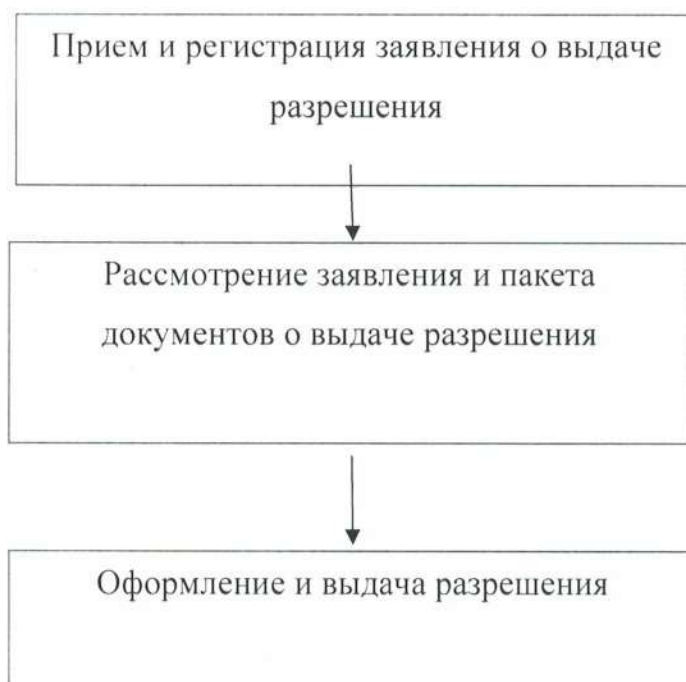
Подпись _____

Блок – схема
предоставления муниципальной услуги
«Выдача разрешений на вырубку зеленых насаждений»



Блок – схема

**предоставления муниципальной услуги «Выдача разрешений на вырубку
зеленых насаждений» в случаях аварий на подземных коммуникациях,
ликвидация которых требует немедленного сноса деревьев**



УТВЕРЖДАЮ

Заполняется
в 2-х экземплярах

Глава Песчановского сельского
поселения

Ф.И.О.

« ____ » _____ 20 ____ г.

РАЗРЕШЕНИЕ № _____
на снос (вырубку) зеленых насаждений

Дата выдачи « ____ » _____ 20 ____ г.

Заказчику _____
(Ф.И.О. физического лица), Ф.И.О., должность руководителя, наименование организации, адрес, телефон)

(наименование организации, адрес, телефон, Ф.И.О., должность руководителя организации производящей
работы по сносу (вырубке) зеленых насаждений, деревьев)

Разрешается:

№	Адрес:	Порода (Вид)	Количество шт.	Диаметр (на высоте 1.3м)	Качественное состояние	Результаты обследования
1	2	3	4	5	6	7
1						

Сроки производства работ: с _____ по _____
Основание: 1. Акт комиссионного обследования № _____ от _____

Разрешение (ордер) выдал:

(Ф.И.О., должность, телефон, подпись)

Разрешение (ордер) получил:

(Ф.И.О. руководителя Заказчика, подпись)

М.П.

Отметка об освидетельствовании сноса:
